

## HISTORIE

### Fiskeri

I 1570 omtales Vang første gang i historiske kilder, men vi ved, at stedet har været beboet længe inden. I forbindelse med restaureringen af "Femmesteren", der er en del af den sammenbyggede husrække, som udgør havnefronten, blev der fundet keramik fra jernalder og vikingetid. På det frem-skudte agerland ovenfor byen, er der fundet adskillige spor efter endnu ældre bebyggelse.

I slutningen af 1700-tallet bestod bebyggelsen af 7 ejendomme, hvis beboere ernærede sig ved fiskeri kombineret med et beskedent landbrug.

Fra de tidligste tider må man formode, at fiskernes både har været trukket op på den smalle, stenede forstrand.

Først i 1870 byggede man det første egentlige havneanlæg. Fiskeriet var på det tidspunkt i hastig udvikling, og Vang blev hurtigt et af øens mest driftige fiskerlejer, hvilket nødvendiggjorde en havneudvidelse i 1887.

### Stenbrydning

Den karakteristiske rødlige Vanggranit har været udnyttet langt tilbage i tiden, hvilket de mange små stenbrud både nord og syd for byen viser.



I 1884 startede en industriel udnyttelse af granitten. Dette fik på afgørende vis betydning for havnen, og for fiskerlejet som sådan. Det var navnlig genopbygningen af Christiansborg Slot efter branden i 1884, som skabte forudsætningerne for denne industri.

Stenbruddet blev hurtigt en stor arbejdsplads, og i 1930-erne var arbejdsstyrken oppe på ca. 200 mand. Byggeaktiviteten var betydelig, og den nye by ovenfor fiskerlejet blev til i denne periode. Vang havde dengang egen toldstation, skole, brugsforening, bager og pensionat. I starten af 1900-tallet

indfandt de første turister sig, og hotel Finnedalen nord for byen blev opført.

Det var store mængder sten som skulle udskibes, og den øgede trafik krævede, at havnen måtte udbygges, senest i 1944, hvor det sydlige molehoved blev anlagt. Men udskibningen fra den lille havn blev for besværlig, og i 1965 besluttede man at anlægge mere tidssvarende udskibningsfaciliteter i direkte tilknytning til stenbruddet i Ringebakkerne.

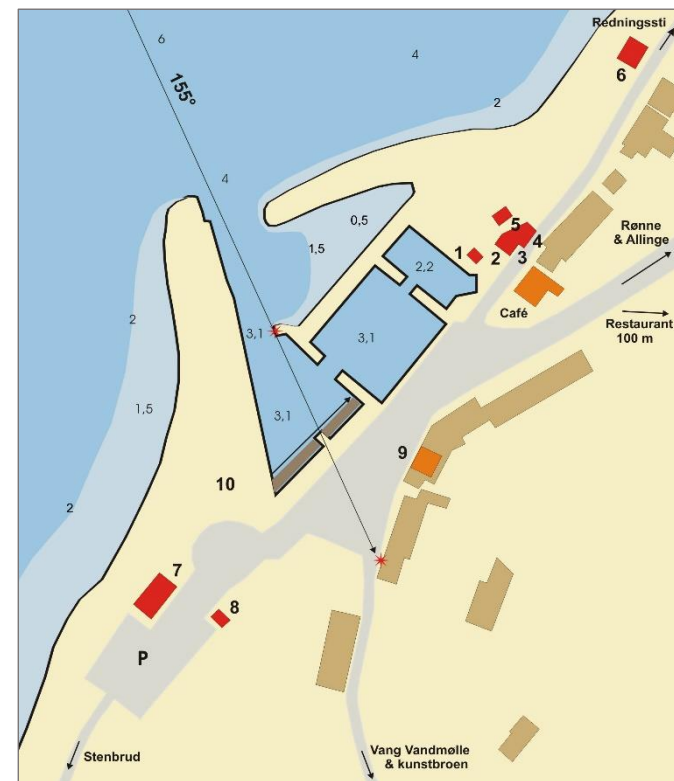


Fiskeriet blev nu igen – for en kort periode - havnens primære økonomiske grundlag. Erhvervets landsdækkende krise mærkedes dog også i Vang, og i 1992 måtte den sidste erhvervsfisker lægge op. Samtidig øgedes dog antallet af gæstesejlere, og indtægterne herfra kompenserede lidt efter lidt for de manglende indtægter fra fiskeriet.

I dag tjener havnen først og fremmest rekreative formål for lokalsamfundet og for de mange sejlende gæster, som forstår at værdsætte stedets fredfyldte idyl. En trofast skare af sejlere fra ind- og udland vender tilbage år efter år.



For de indfødte Bornholmere er Vang stedet, hvorfra man på alle årstider nyder øens måske smukkeste solnedgange.



- |   |                       |    |              |
|---|-----------------------|----|--------------|
| 1 | Sejlerhytte med grill | 2  | Toiletter    |
| 3 | Baderum               | 4  | Vaskemaskine |
| 5 | Værksted              | 6  | Salteriet    |
| 7 | "Galleriet"           | 8  | Udstilling   |
| 9 | "Bixen"               | 10 | Petanquebane |

## PRAKTISK INFORMATION

Havnen kan besejles dag og nat, dog ikke i vestlig vind over 10 m/sek. Men er du i havnen, ligger du sikkert for alle vindretninger. I yder- og mellembassin er der plads til 10-12 gæstebåde. Inderbasinet er reserveret de lokale jolleejere. Af servicefaciliteter kan nævnes toiletter, bad, vaskemaskine med tørretumbler m.m.. Et udendørs vildmarksbad kan benyttes efter aftale med havnefogeden. Der findes affalds- og flaskecontainere.

"Bixen" er åben i højsæsonen, og har et mindre sortiment af dagligvarer. Specielle ønsker kan imødekommes med kort varsel, ligesom der også kan forudbestilles morgenbrød.

**Havnepenge** betales i "Bixen". Udenfor åbningstiden betales til Havnefogeden, som træffes om morgenen og om eftermiddagen mellem Kl. 17 og 18. Marinedisel kan i begrænset omfang købes hos havnefogeden.

-----  
**Kontakt:** [vanghavn129@gmail.com](mailto:vanghavn129@gmail.com) Tlf +45 3066 9001

## VANDRETURE FRA VANG 1 og 2

De her beskrevne ruter, er kun delvis afmærkede, men flere steder er opsat informationstavler med detaljerede kort. Turene forudsætter godt fodtøj og en rimelig kondition.

### 1. Slotslyngen - Hammershus

Fra havnen går man mod nord forbi servicebygningerne. Når den asfalterede vej hører op, fortsætter man ad en smal sti og passerer efter et par hundrede meter "Pær Truels Huz", som ligger tæt på havet. Efter endnu et par hundrede meter kommer man til "Pissebækkens" udløb. Vandfaldet ovenfor, er efter et regnskyl imponerende. En trappe fører op langs bækken til redningsstien, som man følger mod nord, og gennem en låge får man adgang til Slotslyngen. Stien følges ca. 2½ km – den sidste strækning gennem skov – og man når nu til mølledæmningen nedenfor Hammershus. Herfra videre langs ruinens havside og via nogle trapper op til selve borggården. Hjemturen startes fra Mølledalen nedenfor besøgscentret. Her er en passage gennem indhegningen som fører til Paradisdalen. Opstigningen gennem dalen er en smule stejl, men længere fremme mere jævn gennem åben løvskov. Holder man sig på dalens vestside drejer stien efter ½ km mod sydvest, og efter yderligere ca. 1 km, når man til et åbent hede-landskab med enebær. Stierne sydover er lidt diffuse, men man sigter mod det højeste punkt, "Finnens Top", hvorfra der er en fantastisk udsigt over Østersøen. Sagnet siger, at fra dette sted skal jætten Finn have kastet store klippeblokke mod domkirken i Lund. Én smuttede ud af hans hånd og endte i havet nedenfor, hvor den stadig kan ses et stykke fra kysten. På kortet er den afmærket som "Store Rams". Fra Finnens top går stien ned til parkeringspladsen ved Finnedalsvej, og herfra er der 10 minutters vandring tilbage til havnen.

### 2. Ringebakkerne

Man går fra havnens parkeringsplads mod syd op ad Vandmøllevej og kommer til den gamle vandmølle, som er fra 1811. Møllen har som den eneste bevarede på Bornholm overfaldshjul. En planche på stedet fortæller møllens historie. Lige ovenfor møllen drejer redningsstien fra, og efter ½ km når man til en jernbro, der er designet af kunstneren Peter Bonnén. Broen spænder over den kløft, der blev udsprængt som transport korridor mellem de store stenbrud i Ringebakkerne og udskibningshavnen nedenfor.

Efter ca. 1 km når man frem til det sted, hvor det store granitbrydningseventyr startede i slutningen af 1800-tallet. Området kaldes "Klondyke", og her ses spor efter mange små stenbrud. Herfra blev materialet transporteret ned til Vang dels over land, dels via en tipvognsbane, som var anlagt nedenfor, langs den smalle forstrand. Banens linieføring er stadig synlig fra havet.



Fra Klondyke fører en nu næsten tilvokset transportvej bort fra kysten forbi flere små stenbrud. Efter 500 meter når man cykelvejen, som man følger mod nord. Efter Ringegård drejer man mod øst, og kort efter står man på vejen, som forbandt det gamle stenbrud med et nyere, som blev åbnet i 1990-erne, da der skulle leveres materiale til opførelsen af Storebæltsbroen. Man går til venstre ned til parkeringspladsen, hvorfra der åbner sig et imponerende skue over den ældste del af bruddet og Østersøen i vest. Man kan returnere til havnen ved at fortsætte ned gennem bruddet gennem kløften, eller ved at søge tilbage til Ringedalen via en sti i parkeringspladsens NØ-lige hjørne.

## Vang Havn byder dig Velkommen



Vang er en af Bornholms perler, oprindeligt et fiskerleje, senere også udskibningshavn for granit, som indtil slutningen af 1900-tallet blev brudt i Ringebakkerne syd for byen. Den lave bebyggelse, som ligger spredt smukt op ad den stejle skråning, har efter manges mening et sydlandsk præg. Bebyggelsen midt i den grønne natur, ånder fred og idyl. I byen findes fortræffelige spisesteder, og omegnen byder på et utal af oplevelser. Vandreture til de fredede naturområder Slotslyngen og Ringebakkerne med de mange nedlagte stenbrud, for blot at nævne nogle. Blandt områdets øvrige seværdigheder kan nævnes øens eneste bevarede vandmølle med overfaldshjul samt kunstneren Peter Bonnén's bro over kløften ved stenbruddet syd for havnen. Hammershus ruiner 3 km nord for Vang kan nås til fods på mindre end en time. Der findes et galleri og en skulpturpark, en petanquebane samt en legeplads for mindre børn på havnens arealer.



Hammershus - en af Nordeuropas bedst bevarede borgruiner.